

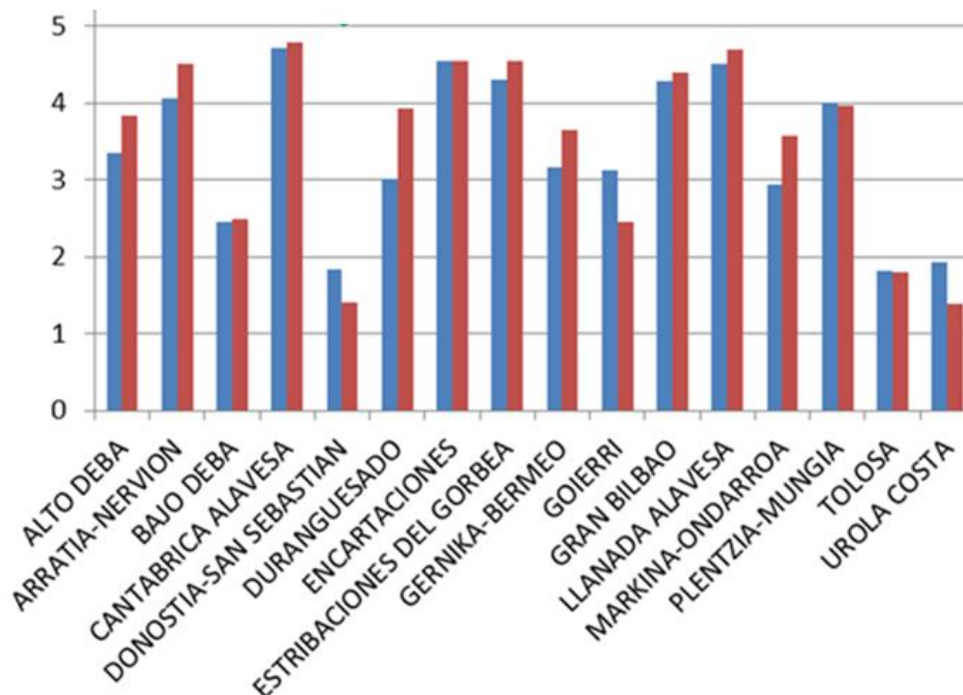
Gaitzak bere joera kaltegarriari jarraitzen dio, batez ere Gipuzkoako ekialdean

BANDA MARROIAREN AZKEN NEURKETAK 2021EKO URRIAN

Hazi fundazioak 2021eko urrian egin du teledetekzio bidezko pinuen emaitzen defoliazioaren eta neurketaren azken ebaluazioa, LIFE HEALTHY FOREST (2015/2019ko azaroa) eta INNOBANDAS proiektuen esparruan: Kantabriako, Nafarroako eta Euskadiko pinuen azikula-bandeiei buruzko osasun-proiektu berritzailea (2018ko abuztua/2020ko iraila).

Teledetekzio-neurketen arabera, kalkula daiteke Euskadin 21.200 pinudi inguruko azalera galdu dela azken urteetan, hau da, baso-soilketak izan direla, ondoren intsinis pinuarekin basoberritu gabe, 2018ko erdialdetik 2021eko amaierara bitartean.

Batez besteko eragina eskualdeka kalkulatzeko bada, egonkortze orokorra ikusten da 2018ko batez besteko eragina (**barra urdinak**) eta 2021ekoa (**barra gorriak**) alderatuz. Zenbait eskualdetan joera txiki bat hauteman da, 2018an gehien kaltetutako eskualdeetan eragin handiagoa izateko eta okertzeko joera izateko, batez ere Gipuzkoako ekialdean.

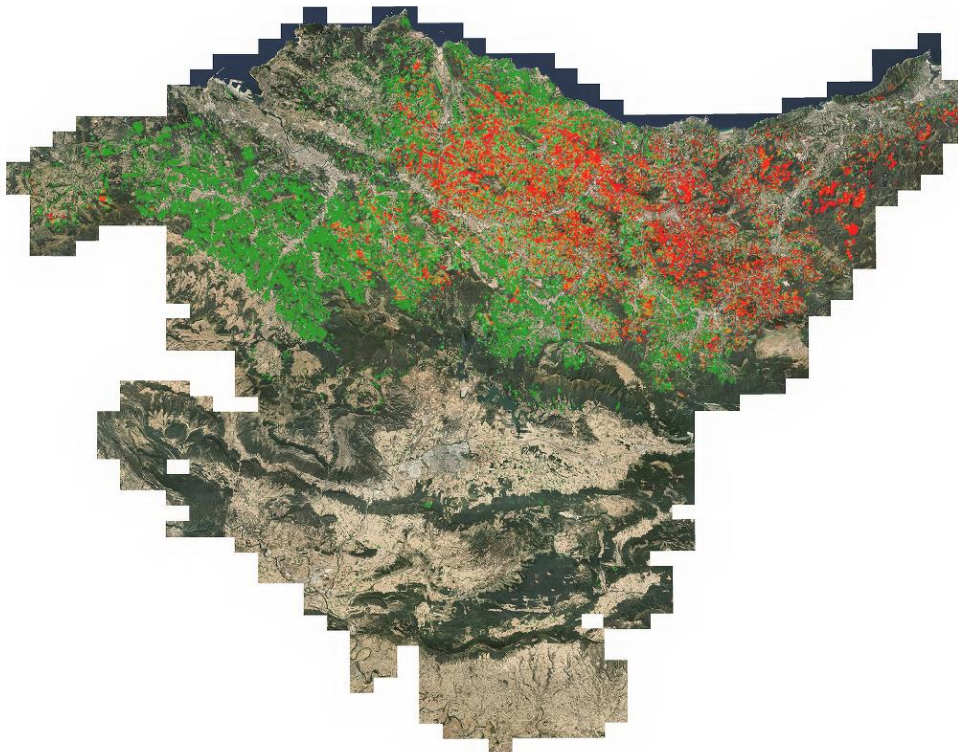


Gipuzkoa da, alde handiz, lurralde kaltetuen. 2021eko urriko datuen arabera, lurraldeko ia pinudi guztiek dute nolabaiteko eragina, 27.811 hektarea guztira. Eta horietatik % 41,1ek (11.446 hektarea) gaixotasunaren eragin larria zutela.

Bizkaian, 49.196 intsinis hektareetatik 5.077 hektarea baino ez daude egoerarik okerreanean (% 10,3), % 10,1ek eragin arina du, eta pentsa daiteke gainerako % 80 banda marroiaren gaixotasunetik libre dagoela edo eragin minimoa duela.

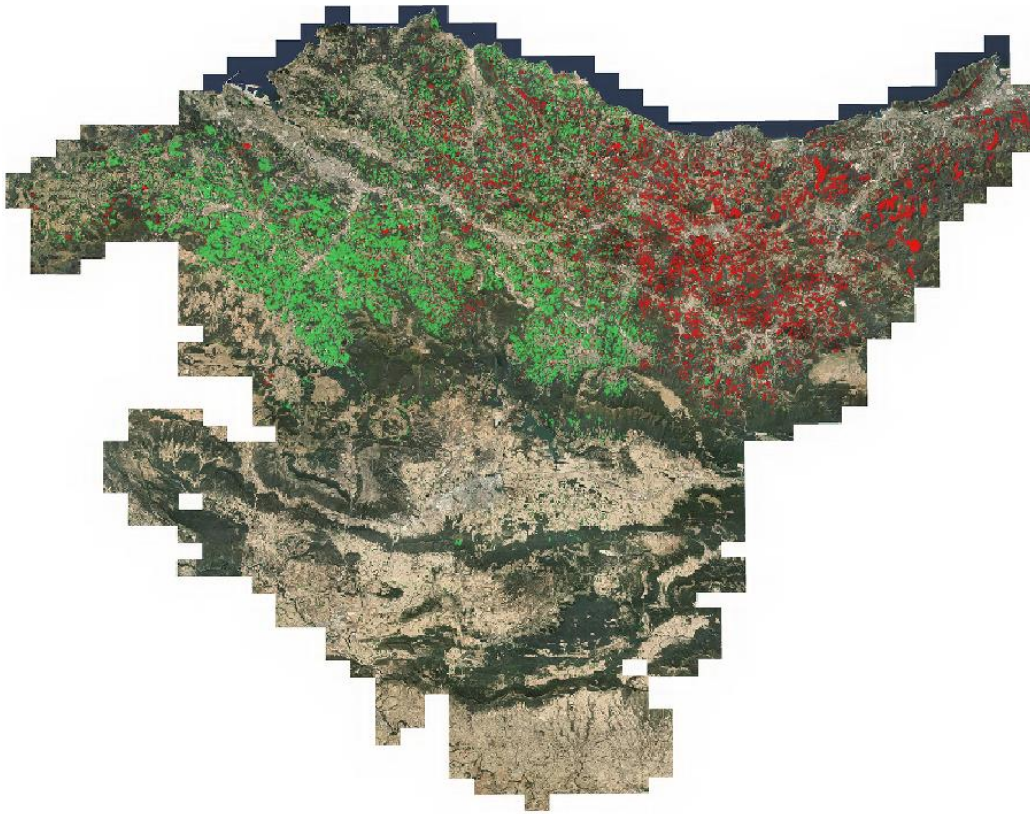
Araban, pinuen osasun-egoera hobea da. % 3k bakarrik du eragin larria, eta % 95 inguru pinu osasuntsuak dira, edo gutxieneko afekzioa dutenak, guztira 10.795 intsinis hektareakoak.

EAEn, batuketaren arabera, Euskadin geratzen diren 87.600 intsinis pinu hektareetatik % 19,7k eragin larria du (16.840 ha), % 12,7k arina, eta gainerako bi herenak osasuntsu daude (% 66) edo eragin minimoa dute.



Gaitzaren eraginaren mapa 2018ko abuztuan (**gorria**=1 tipoa edo gaitzak asko jota, **berdea**=5 tipoa edo osasuntsua)





Gaitzaren eraginaren mapa 2021eko urrian (**gorria**=1 tipoa edo gaitzak asko jota, **berdea**=5 tipoa edo osasuntsua)

Larizioa, itsas-pinua eta basokoa (silvestrys)

Beste pinu-espezie batzuei dagokienez, eta NBR indize horren bilakaera aztertuta (gaixotasunaren larritasuna zehazten du), alde handiak ikus daitezke espezieen eta lurralde historikoen arabera.

Esate baterako, larizio pinuaren masa helduek (13.300 ha, lurraldeen artean ondo banatuta) gero eta eragin handiagoa dute azken urteotan, batez ere Gipuzkoan.

Bestalde, badirudi basoko pinu-masa helduek (18.100 ha Araban, 404 ha Bizkaian eta 137 ha Gipuzkoan) nolabaiteko egonkortasuna erakusten dutela Araban. Espezie mediterraneoago honetan, udako lehordeen eraginak NBRren jaitsiera puntualak ekar ditzake.

Itsas pinu masa helduek (3.654 ha Bizkaian, 1.615 ha Gipuzkoan eta 810 ha Araban) nolabaiteko egonkortasuna erakusten dute. Arabako NBRren jaitsiera puntualak udako lehorreek eragin ditzakete.

