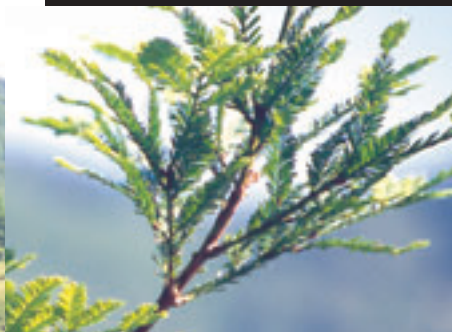




1



2



3



4

1. *Sequoia sempervirens*. - 2. Abarra. - 3. *Cryptomeria japoniarra*. - 4. Abarra
1. *Sequoia sempervirens*. - 2. Rama - 3. *Cryptomeria japonica*. - 4. Rama

Sequoia Sempervirens eta Cryptomeria japoniarra Sequoia Sempervirens y Cryptomeria japónica

Espezie hauek, aspaldidanik aldatzen hasi zirenetik, Gipuzkoako basojabeek gogoko dituzte hazkunde azkarrak, gaixotasunekiko erresistentziak eta kostaldeko lurzoru aretsuetan duten emankortasun onak erakarrita.

Ekologia

Jatorri desberdineko bi espezie izan arren, bata amerikarra eta bestea japoniarra, urtesaso eta morfologi aldetik antzeko ezaugarri batzuk dituzte.

Biek urteko 1.000 mm. baino gehiagoko euriteak behar dituzte. Lehenengo urteetan hizotzekiko jasangaitzak izan arren ondoren hotza eta elurra jasan ditzakete. Sequoia, jatorrizko bere lurraldean, 1.000 eta 2.500 metro bitarteko altueran bizi da.

Oso bestelako lurzoruetan bizi dira, putzuekiko jasangaitzak dira, lurzorurik azidoenak Cryptomeria japoniarrak jasaten dituelarik, 4ko Ph batetaraino.

Cryptomeria naturalki oso ongi birsortzen da, Sequoiak hazien bitartez birsortzeko zailtasun handiak aurkezten baditu ere zuztarren bitarteko bere birsorketa oso erreza da.

Estas especies de las que existen algunos ejemplares introducidos hace años, vienen siendo demandados por los selvicultores de Gipuzkoa atraídos por sus fuertes crecimientos, buen porte y resistencia a las enfermedades así como su buen rendimiento en zonas de costa sobre terrenos arenosos.

Ecología

Si bien son especies con orígenes diferentes, una americana y otra japonesa, tienen algunas características tanto morfológicas como de estación similares.

Ambas requieren lluvias superiores a los 1.000 mm anuales. En los primeros años son sensibles a las heladas si bien posteriormente aguantan frío y nieve. La Sequoia vive, en su lugar de origen, entre los 1.000 y 2.500 mts. de altitud.

Viven sobre suelos muy variados, no aguantan el encharcamiento, siendo la Cryptomeria japónica quien soporta los suelos más ácidos, hasta pH de 4.

La Cryptomeria se regenera bien naturalmente, mientras que la Sequoia presenta graves problemas para su reproducción mediante semilla, su reproducción vegetativa mediante brotes de raíz es muy sencilla. Brota bien de cepa.

Baso-berritzea eta tratamenduak

Argi ertaineko espezieak dira. Adar finak dituzte eta landarearen kostua kontuan izanik sakabaketa garrantzitsuetan pentsa daiteke. Zera proposatzen da:

- Lehenengo 2 urteetan *Hylobius abietis* in-sektuaren erasoak galarazteko ardura berezia jar-tzea.
- Garbiketa lehenengo 4 urteetan.
- Baso-mozketa eta inausketa bajua 12. urtean.
- 17. urtean, Hektareako 300 oin onenetan, 5 metrora arteko inausketa altua.

Repoblación y tratamientos

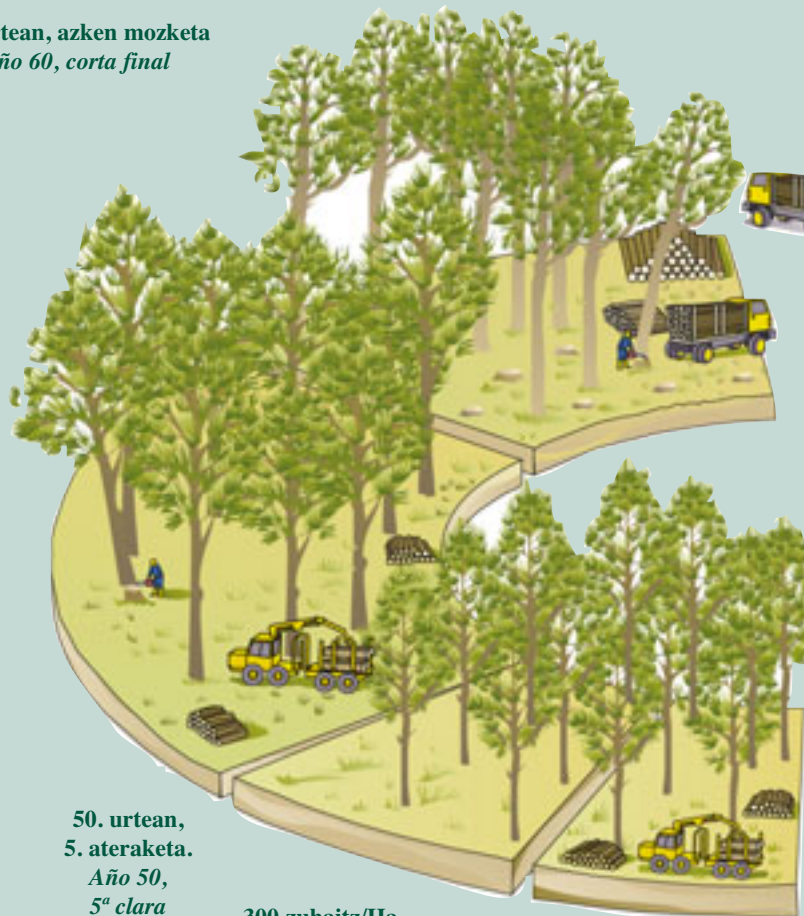
Son especies de media luz. Requieren luz ce-nital si bien soportan el abrigo lateral. Tienen rama fina y dado el coste de la planta se puede pensar en espaciamientos importantes. Se propone:

- Poner especial atención durante los 2 prime-ros años para evitar los ataques del insecto *Hylo-bius abietis*.
- Limpiezas los primeros 4 años.
- Desbroce y poda baja el año 12.
- Poda alta hasta 5 mts. el año 17 sobre los mejores 300 pies/Ha.

60. urtean, azken mozketa
Año 60, corta final

Sequoia sempervirens

200 zuhaitz/Ha.
200 árboles/Ha.



50. urtean,
5. ateraketa.
Año 50,
5ª clara

300 zuhaitz/Ha.
300 árboles/Ha.

40. urtean,
4. ateraketa.
Año 40,
4ª clara

400 zuhaitz/Ha.
400 árboles/Ha.

Cryptomeria japoniarra

Ekoizpena eta egurraren erabilerak

Nahiko kalitate oneko egurra ekoizten dute, gorrixka kolorekoa, arina, lanerako erreza, korapilo txikikoa, neurri handiko piezak lortzea erretzen duena. Zutabe eta trabesak egiteko erabil daiteke, baita egituretako egur bezala ere.

Producción y usos de la madera

Producen madera de calidad aceptable, pardo-rojiza, ligera, fácil de trabajar, nudos pequeños, ausencia de canales resiníferos, permitiendo obtener piezas de gran tamaño. Se pueden emplear para traviesas y postes y también como madera estructural.

0 urtean, baso mozketa
Año 0, repoblación

950-1100 zuhaitz/Ha.
950-1100 árboles/Ha.

12. urtean, baso mozketa, ateraketa eta inausketa baxua
Año 12, desbroce, clara y poda baja

900 zuhaitz/Ha.
900 árboles/Ha.

17. urtean, 1go ateraketa eta inausketa altua
Año 17, 1ª clara y poda alta

700 zuhaitz/Ha.
700 árboles/Ha.

23. urtean, 2. ateraketa
Año 23, 2ª clara

550 zuhaitz/Ha.
550 árboles/Ha.

32. urtean,
3. ateraketa
Año 32,
3ª clara

Sequoia sempervirens

Cryptomeria japónica

